



Утверждаю
Директор МКОУ Центр «Спутник»
Е.В. Стрельцова
« 16 » марта 2021г.

Отчет о результатах самообследования
муниципального казенного образовательного учреждения
Центр психолого-медико-социального сопровождения «Спутник»
за 2020год

Ачинск 2021

1. Общие сведения об Учреждении

Муниципальное казенное образовательное учреждение Центр психолого-медико-социального сопровождения «Спутник» - является некоммерческой организацией, созданной для оказания услуг в сфере образования, по организации предоставления психолого-педагогической помощи детям и обучающимся, испытывающим трудности в освоении основных общеобразовательных программ, развитии и социальной адаптации.

Учреждение осуществляет свою деятельность в соответствии с Федеральным законом Российской Федерации от 29.12.2012 № 273-ФЗ «Об образовании в Российской Федерации», Федеральным законом Российской Федерации от 27.07.2006 № 152 «О персональных данных», Письмом Министерства образования и науки Российской Федерации «О центрах психолого-педагогической, медицинской и социальной помощи» от 14.06.2014 № ВК-1440/07, приказом Министерства образования и науки Российской Федерации от 20.09.2013 № 1082 «Об утверждении Положения о психолого-медико-педагогической комиссии», Письмом «О совершенствовании деятельности центров психолого-педагогической, медицинской и социальной помощи от 10.02.2015 № ВК-268/07, иными законами и нормативными правовыми актами Российской Федерации, органов исполнительной власти Красноярского края, органов местного самоуправления города Ачинска, настоящим Уставом, а также локальными нормативными актами Центра.

Полное наименование Учреждения: муниципальное казенное образовательное учреждение Центр психолого-медико-социального сопровождения «Спутник». Сокращенное наименование Учреждения: МКОУ Центр «Спутник».

Место нахождения Учреждения (юридический, фактический адрес): 662153 Россия, город Ачинск, Красноярский край, улица Калинина, 22.

Учредителем Учреждения является муниципальное образование город Ачинск. Орган, осуществляющий функции и полномочия Учредителя – управление образования Администрации города Ачинска (далее по тексту Учредитель). Место нахождения Учредителя: 662162, город Ачинск, Красноярский край, улица Красного Пожарника, 2.

2. Организационно-правовое обеспечение деятельности Учреждения

2.1. Наличие свидетельства о внесении записи в Единый государственный реестр юридических лиц о юридическом лице: от 03.07.2003 года за государственным регистрационным номером 2443021719. Лист записи выдан Межрайонной инспекцией Федеральной налоговой службы №4 по Красноярскому краю.

Учреждение является центром психолого-педагогической и медико-социальной помощи детям, деятельность которых не подлежит государственной аккредитации.

2.2. Устав Учреждения.

Устав Муниципальное казенное образовательное учреждение Центр психолого-медико-социального сопровождения «Спутник» зарегистрирован 11 января 2016 года в Межрайонной инспекции Федеральной налоговой службы.

2.3 Лицензия на право ведения образовательной деятельности.

Лицензия на право ведения образовательной деятельности № 24Л01 0001773 от 09 февраля 2016 года, регистрационный номер 8597-Л с приложением от 09.02.2016. № 139-18-02.

2.4. Учреждение имеет заключение, по независимой оценке, пожарного риска на соответствие требованиям безопасности здания № 1104 -2531 от 20.11. 2014 года.

2.5 Материально-техническая база.

2.5.1. Площади

Учреждение занимает асфальтированную территорию общей площадью 3 730 кв. м. По периметру территории имеются деревья, кустарники, клумбы, одна контейнерная площадка. Территория содержится в хорошем состоянии, ограждена металлическим забором высотой 1м 70 см с двумя калитками и одним въездом для автотранспорта. За территорией имеется стоянка для автотранспорта.

На землю оформлено свидетельство о государственной регистрации права на пользование земельным участком 24-24-02/023/2014-794 выдан 23.05.2016 г.

2.5.2. Здания и помещения

Учреждение занимает 2-х этажное здание, общей площадью 786 кв. м, несущие стены кирпичные, перегородки деревянные оштукатурены, межэтажные перекрытия деревянные по железобетону, балками с изоляцией, крыша металочерепица по обрешетке, кровельное покрытие металочерепица. С первого этажа здания имеется 3 эвакуационных выходов, из них 1 - основных, 2 - дополнительных. Здание объекта освещено 11 прожекторами уличного освещения. Вход в здание Центра осуществляется через домофонную систему с выводом на экран.

На здание оформлено свидетельство о праве пользования объектом недвижимости 24-24-02/015/2014-884 выдан 23.05.2016 г.

Здание оснащено:

- устройством тревожного вызова групп задержания – кнопкой экстренного вызова полиции ОВО по Ачинскому р-ну – филиала ФГКУ «УВО ВНГ России по Красноярскому краю» в г. Ачинске с выводом на пульт ОВО по Ачинскому р-ну – филиала ФГКУ «УВО ВНГ России по Красноярскому краю».

- системой автоматической пожарной сигнализацией Гранит-8.

- системой передачи информации о пожаре на пульт подразделения пожарной охраны ПЧ – 124 ФГКУ «5 отряд ФПС по Красноярскому краю» г. Ачинск.

Помещение учреждения оборудованы первичными средствами пожаротушения: порошковые огнетушители 6 шт., углекислотные 8 шт, 4 пожарных крана, 4 рукава.

2.5.3. Сведения о наличии зданий и помещений для организации образовательной деятельности.

Образовательную деятельность Учреждение ведет в здании (помещении) по адресу:

Юридический адрес: г. Ачинск, ул. Калинина, 22.

Фактический адрес: г. Ачинск, ул. Калинина, 22.

Площадь помещений для оказания образовательной деятельности – 424,9 кв.м, в том числе:

- для оказания программ дошкольного образования 240,5 кв.м.

- для программ дополнительного образования 50,1 кв.м.

2.5.4. В учебном здании Учреждения расположены все необходимые для проведения образовательной деятельности кабинеты:

1 этаж – административные, служебные и подсобные помещения, конференц-зал, кабинет социального педагога, кабинет учителя-логопеда, кабинеты дополнительного образования (2) медицинский блок, комната матери и ребенка.

2этаж- кабинеты педагога-психолога (2), кабинеты учителя-логопеда (2), кабинеты учителя-дефектолога (2), методический кабинет, комната «Совы», кабинет для проведения групповых занятий, сенсорная комната, кабинет заседания комиссии Территориальной ПМПК.

Все кабинеты соответствуют предъявляемым требованиям и нормам СанПИН, полностью обеспечены мебелью, оборудованы техническими средствами обучения, учебной и методической литературой.

На протяжении нескольких лет проводится работа по паспортизации и систематизации материала каждого кабинета.

Библиотеки нет, но имеется достаточный фонд методической и учебной литературы.

2.5.5. Наличие технических средств обучения

В Учреждении имеются достаточное количество компьютеров. Методический кабинет оснащен компьютерами, принтерами, сканерами, выходом в Интернет.

2.5.6. Наличие персональных компьютеров, информационного оборудования.

Наименование показателей	Количество всего , штук	Из них доступных для использования детьми
Персональные компьютеры:		
Ноутбуки и другие портативные персональные компьютеры	12	-
планшетные	-	-
Имеющие доступ к Интернету	8	-
Принтеры	11	-
Сканеры	5	-
Мультимедийные проекторы	1	-

2.6. Режим работы Учреждения

Учреждение работает по пятидневной рабочей неделе: понедельник – четверг 8.00 – 18.00, пятница 8.00 – 17.00, выходной: суббота, воскресенье.

2.7. Органы управления

Управленческая система Учреждения строится на принципах единоначалия. Высшим органом управления является общее собрание трудового коллектива.

Руководители подразделений, заместитель директора по АХР осуществляют непосредственное руководство направлениями деятельности Учреждения.

2.8. Цель деятельности учреждения:

-организация предоставления психолого-педагогической помощи детям и обучающимся, испытывающим трудности в освоении основных общеобразовательных программ, развитии и социальной адаптации; осуществление образовательной деятельности по дополнительным общеразвивающим программам коррекционно-развивающей, профилактической направленности и адаптированной образовательной программе дошкольного образования для детей с ограниченными возможностями здоровья.

- оказание психолого-педагогической помощи детям и обучающимся, испытывающим трудности в освоении основных общеобразовательных программ, развитии и социальной адаптации, в том числе детям и обучающимся с ограниченными возможностями здоровья, детям-инвалидам, несовершеннолетним обучающимся, признанным в случаях и в порядке, которые предусмотрены уголовно-процессуальным законодательством, подозреваемыми, обвиняемыми или подсудимыми по уголовному делу, либо являющимся потерпевшими или свидетелями преступления;

-оказание помощи организациям, осуществляющим образовательную деятельность, по вопросам реализации основных общеобразовательных программ, обучения и воспитания обучающихся.

2.9. Основные функции Учреждения

В соответствии с Уставом Учреждение осуществляет:

а) проведение психолого-медико-педагогического обследования детей в целях своевременного выявления особенностей в физическом и (или) психическом и (или) отклонении в поведении;

б) психолого-педагогическое консультирование детей, родителей, (законных представителей), работников организации, осуществляющих образовательную деятельность, по вопросам воспитания, обучения и коррекции нарушений развития, в том числе детей с ограниченными возможностями здоровья;

в) организация и проведение коррекционной, профилактической и развивающей работы в том, числе с обучающимися с ограниченными возможностями здоровья.

2.10. Виды деятельности Учреждения

В соответствии с Уставом основными видами деятельности Учреждения являются:

- образование дошкольное;

- образование дополнительное;

диагностика – психолого-педагогическое изучение индивидуальных особенностей и склонностей личности, ее потенциальных возможностей в процессе обучения и воспитания, профессиональном самоопределении, а также выявление причин и механизмов нарушений в обучении, развитии, социальной адаптации;

коррекция и развитие – активное психолого-педагогическое воздействие, направленное на устранение или компенсацию отклонений в развитии детей и обучающихся, устранение

дисбаланса между психофизиологическими возможностями детей и обучающихся и предъявляемыми к ним требованиями образовательной и социальной среды;

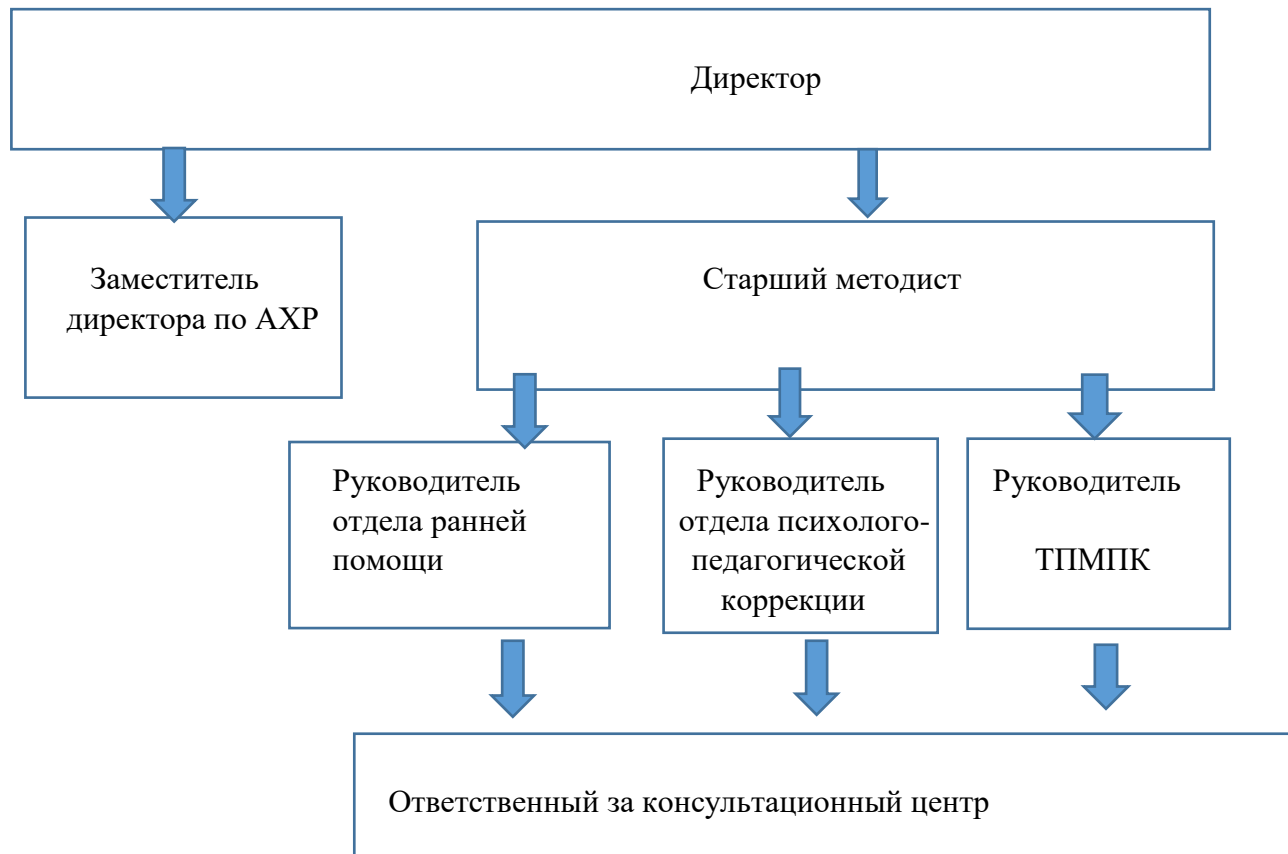
профилактика – выявление и предупреждение возникновения явлений социальной дезадаптации детей и обучающихся;

просвещение – содействие формированию у участников образовательного процесса психологической компетентности, а также потребностей в психологических знаниях, желание использовать их в интересах собственного развития и для решения профессиональных задач;

мониторинг – специально организованное систематическое наблюдение за интеллектуальным, личностным, социальным развитием детей и обучающихся, с учетом влияния образовательной среды; осуществление мониторинга эффективности, оказываемой организациями, осуществляющими образовательную деятельность, психолого-педагогической, медицинской и социальной помощи детям и обучающимся, испытывающим трудности в освоении основных общеобразовательных программ, развитии и социальной адаптации;

комплексное психолого-медико-педагогическое обследование – обследование с целью своевременного выявления детей и обучающихся с особенностями в физическом и (или) психическом развитии и (или) отклонениями в поведении и подготовки по результатам обследования рекомендаций по оказанию им психолого-медико-педагогической помощи и организации их обучения и воспитания, а также подтверждения, уточнения или изменения ранее данных рекомендаций.

2.11 Структура Учреждения



2.12. Кадровое обеспечение

Доля педагогических работников, работающих в учреждении на штатной основе, составляет 47,8%. Педагогический коллектив стабилен, вакансий нет. Учреждение располагает квалифицированными педагогическими кадрами, обеспечивающими подготовку по направлению деятельности, в соответствии с установленными требованиями.

Наименование показателей	Всего работников	Из них имеют образование				Численность совместителей
		Высшее	Из них педагогическое	Среднее профессиональное образование по Программам подготовки специалистов среднего звена	Из них педагогическое	
1	2	3	4	5	6	7
Численность педагогических работников всего	13	12	13	1	1	1

Распределение педагогического персонала по возрасту

(без внешних совместителей и работавших по договорам гражданско-правового характера)

Наименование показателей	Моложе 25	Число полных лет по состоянию на 31 декабря 2020 года								
		25-29	30-34	35-39	40-44	45-49	50-54	55-59	60-64	65 и старше
1	2	3	4	5	6	7	8	9	10	11
Численность педагогических работников всего		1	3		2	1	1	3	1	1
в том числе: учителя-логопеды		1						1	1	

учителя-дефектологи			1			1	1			
педагоги-психологи			1		1					
педагоги дополнительного образования			1		1					
другие педагогические работники								2		1

Распределение педагогического персонала по стажу работы

(без внешних совместителей и работавших по договорам гражданско-правового характера)

Наименование показателей	Всего работников	в том числе имеют общий стаж работы						Работников, имеющих педагогический стаж	в том числе имеют педагогический стаж работы					
		до 3	от 3 до 5	от 5 до 10	от 10 до 15	от 15 до 20	более 20		до 3	от 3 до 5	от 5 до 10	от 10 до 15	от 15 до 20	более 20
Численность педагогических работников-всего	13	1			3	1	8		1		2	5	2	3

Руководитель Учреждения отмечен наградами:

- «Почетный работник общего образования РФ»;
- «Благодарность Губернатора Красноярского края»;
- «Почетная грамота Главы города Ачинска»

3. Психолого-медико-педагогическое сопровождение:

3.1. Реализуемые программы:

- Программа управления образования администрации города Ачинска "Профилактика безнадзорности, правонарушений и девиантного поведения несовершеннолетних детей в городе Ачинске" на 2021-2024 годы
- "Группа равных" для юных медиаторов (12-16 лет)
- "Коррекция психических процессов" (7-10 лет)
- «Коррекция речи» (5-7 лет)

- «Нейтрализация агрессивного поведения у девиантных подростков»

- «Социализация детей раннего возраста с ограниченными возможностями здоровья» (1-3 лет)

- "Пластилиновые фантазии"

В течение 2020 года услугами Центра воспользовались 217 человек, из них 32 ребенка-инвалида; услугами ранней помощи воспользовались 95 чел., оказано 1454 психолого-педагогические консультации для обучающихся, их родителей (законных представителей) в рамках коррекционно-развивающих занятий.

3.2. Деятельность территориальной психолого-медико-педагогической комиссии.

На базе Учреждения осуществляет деятельность территориальная психолого-медико-педагогическая комиссия. Деятельность осуществляется на основе «Порядка работы психолого-медико-педагогической комиссии в Красноярском крае», утвержденного Приказом министерства образования и науки Красноярского края № 50-04/1 от 16.12.2012г.

Обследование комиссией осуществляется в два этапа:

- социально-педагогический этап (анализ первичной информации о ребенке, сбор информации о социальных условиях жизни ребенка, сбор анамнестических сведений);
- диагностический этап (медицинское, психологическое, педагогическое, дефектологическое, логопедическое и другие обследования при необходимости).

Обследование детей проводится каждым специалистом комиссии индивидуально или несколькими специалистами одновременно. Состав специалистов комиссии, участвующих в проведении обследования, процедура и продолжительность обследования определяются исходя из задач обследования, а также возрастных, психофизических и иных индивидуальных особенностей детей.

В течение 2020г. проведено 778 психолого-медико-педагогических обследований детей, из них 375 дошкольного возраста, 266 начального школьного, 83 основная школа, 5 среднее образование, 49 профтех образование.

Оказано содействие федеральному учреждению медико-социальной экспертизы, обследованы и определены условия обучения и воспитания 37 чел.

3.3. Методическая деятельность была организована по направлениям:

1. Разработка нормативно-правовой документации.
2. Оказание консультационной помощи педагогам, родителям, детям.
3. Повышение педагогической компетентности родителей в вопросах воспитания и развития детей в дистанционном режиме.
4. Повышение профессиональной компетентности педагогов.

В течение учебного года.

1. Откорректированы и утверждены локальные нормативные акты:

- Положение о правилах приема, отчисления и восстановления детей;
- Положение о службе сопровождения детей и взрослых;

2. Педагогам Учреждения оказывалась консультационная помощь:

- в составлении индивидуальных коррекционно-развивающих программ, планов работы;
- в проведении коррекционно-развивающих занятий и мастер-классов;
- в написании представлений по результатам диагностики детей для предъявления на ППк;
- в написании самоанализа деятельности за отчетный период;
- в повышении профессиональной компетентности в период работы на удаленке.

3. Просвещение и консультирование родителей осуществлялось через:

- родительские собрания;

- размещение информации на сайте Учреждения: презентации, памятки, рекомендации, буклеты на различные темы в соответствии с профессиональной направленностью педагога;
- ежемесячное проведение объединения «Школа молодого родителя»;
- взаимодействие со СМИ: телеканалами «Новый век», «ОСА».

Специалисты ТПМПК консультировали родителей (законных представителей) по итогам обследования детей на ПМПК по вопросам оказания им психолого-медико-педагогической помощи, в том числе об их правах. В течение года учителями-логопедами, учителями-дефектологами, педагогами–психологами проведено 1456 таких консультаций.

Анализ методической деятельности, педагогической деятельности подразделений был представлен в августе на педагогическом совете: «Повышение качества и объема предоставляемых услуг в условиях цифровой трансформации образования». На педагогическом совете проанализирована деятельность педагогического коллектива за 2019-2020г. и представлены основные направления деятельности учреждения в новом учебном году в условиях цифровой трансформации.

3.4. Курсы повышения квалификации, участие в конкурсах и фестивалях.

В течение года два педагога Учреждения аттестовались на первую категорию, один педагог подтвердил ВКК, повысили свою профессиональную компетентность через курсы повышения квалификации 10 человек по темам:

«Организация и содержание деятельности ранней помощи детям от 0 до 3 лет»;

«Актуальные вопросы диагностики и логокоррекционной помощи детям раннего возраста»;

«Деятельность образовательной организации по ранней профориентации и социализации обучающихся с ограниченными возможностями здоровья в условиях инклюзивного образования»;

«Особенности логопедической работы с детьми дошкольного и младшего школьного возраста в условиях реализации ФГОС»;

«Тифлопедагогика. Особенности работы с детьми с нарушениями зрения в современных тенденциях образовательного процесса в условиях реализации программы ФГОС».

Два педагога прошли профессиональную переподготовку по программе «Педагог-дефектолог»

Руководитель подразделения «Ранняя помощь» Юхновец Людмила Александровна в течение года на разных уровнях представляла практику «Школа молодого родителя». В результате Юхновец Л.А. награждена:

Дипломом победителя (I место) международного конкурса «Семья»;

Дипломом лауреата II степени всероссийского конкурса педмастерства «Педагогический опыт. Идеи. Инновации»

Дипломом лауреата всероссийского педагогического конкурса «Моя лучшая методическая разработка»

Дипломом «Общественное признание» (по оценке педагогов России и стран ближнего зарубежья)

Грамотой победителя городского Фестиваля лучших инклюзивных практик «Сотрудничество с семьей» в номинации «Практика сотрудничества с семьей обучающегося дошкольного возраста с ОВЗ, инвалидностью при реализации основных и дополнительных общеразвивающих программ»

Сертификатом участника Краевого фестиваля лучших инклюзивных практик «Сотрудничество с семьей».

3.5. Общественно значимые мероприятия.

Совместно с партнерами АНО «Центр поддержки людей с ограниченными возможностями здоровья «Легкий шаг» АМО ВОГ (общество глухих), в рамках социальных проектов, принимали участие в мероприятиях:

- «Особый подход к особым семьям» - практический семинар для семей и родственников детей ОВЗ и инвалидов;

- «Запрещенное горе» - индивидуальная и групповая работа (Федеральный фонд «Партнерство»);

- практический семинар специалиста по мануальным практикам (Федеральный фонд «Партнерство»).

В рамках сотрудничества с КГБУ СО «Центр семьи «Западный» специалистами Центра были подготовлены видео мастер-классы, посвященные году отца и всероссийскому Дню любви, семьи и верности.

В ноябре принимали участие в городском родительском собрании «Я и мой ребенок» в режиме онлайн. Специалисты Центра рассказали родителям о компьютерной диагностике детей раннего возраста, порекомендовали им методику Железновых, познакомили с комплексом БОС МОБИ и с одним из ведущих видов деятельности детей – игрой.

В Учреждении прошли мероприятия в рамках краевой акции «Три П. Понимаем. Принимаем. Помогаем», направленные на поддержку детей с ограниченными возможностями здоровья, их интеграцию в социальное пространство.

В декабре были организаторами городского фотоконкурса «Лучший новогодний костюм – 2020».